

T.C
AĞRI VALİLİĞİ
AĞRI SPOR LİSESİ MÜDÜRLÜĞÜ



2024-2028 STRATEJİK PLANI

MART 2024

Bir milletin sporda
gösterdiği azim onun
geleceğini yükseltir.

K. Atatürk



SUNUŞ



Bilindiği üzere içinde bulunduğumuz yüzyılın bir gereği olarak kurumlarımız, kendilerini ihtiyaçlara göre sürekli geliştirmek ve çağın gerekliliklerine adapte etmek zorundadırlar. Bu ihtiyaçlara ve çağın gerekliliklerine en etkili şekilde cevap verebilmenin yolu da kuşkusuz eğitimden geçer. Her geçen gün gelişen teknolojiye ayak uydurabilmek için ilimizin ve ülkemizin eğitimine daha çok önem vermeli ve buna yönelik atacağımız adımları daha da planlı bir şekilde yapmalıyız. Nitekim eğitimin inşasında ve eğitim kurumlarımızın niteliğinin keza hizmet kalitesinin artırılmasında, ulaşılabilir orta ve uzun vadeli hedeflere dayalı süreç odaklı bir planlamanın varlığı şarttır. Gerçekçi ve somut adımlara dayalı oluşturulacak yönetsel bir planlamayla; eğitim kurumlarımızın hizmet kalitesini, tüm paydaşlarımızın memnuniyetini artırmayı hedeflemeliyiz. Kamu kaynaklarını etkili bir şekilde kullanabilen, mali disiplin çerçevesinde katılımcılık ilkesine dayanan bir süreç oluşturmalıyız. Sürdürülebilir, sağlam hedeflere ve stratejilere dayanan, kurumsal kültüre katkı sağlayan, şeffaf ve uygulanabilir bir stratejik planın varlığına her daim ihtiyacımız vardır.

Bu doğrultuda; 5018 Kamu Mali Yönetimi ve Kontrol Kanunu gereğince, paydaşların iş birliği çerçevesinde çalışma arkadaşlarımızla birlikte hazırladığımız 2024-2028 Stratejik Planı'nın ilimiz için başarıyla uygulanması ve belirlenen hedeflerin gerçekleşmesi doğrultusundaki eğitim vizyonumuza ulaşılacaktır. Hazırladığımız Stratejik Planımızın, en verimli şekilde hayata geçmesini ve hayırlara vesile olmasını diliyorum.

Hasan KÖKREK
Ağrı İl Milli Eğitim Müdürü

SUNUŞ



Günümüz dünyasında başarılı olabilmek, yapılacak planlamanın niteliğine ve bu plana inanmış bir ekip çalışmasının kararlılığına bağlıdır. Stratejik planlama, bir kurumun gelecekte olmak istediği noktayı ve bu noktaya nasıl ulaşacağını gösteren bir rehberdir. Bu rehber sayesinde kişi merkezli kurumlar yerine kurum kültürünü sahiplenmiş gelecekte yapılacak işlerin belirli olduğu plan merkezli kurumlar oluşturulması hedeflenmektedir. Bizler de bu amaçla çalışmalarımıza başladık. Geliştirilen plan okulumuzun kuruluşundan bu güne kadar, kurum kültürümüzü içinde barındırmaktadır. Amaçlarımız, okulumuzun gelişimini sürekli kılmak, eğitimde kalite, insana saygı, vatanını ve milletini seven, çağdaş bilim ile teknolojiyi kullanabilen, Türkçeyi güzel kullanan spormen nesilleri yetiştirmektir. Belli bir zaman aralığında okulumuzun Stratejik Plan Ekibi tarafından oluşturulan "Ağrı Spor Lisesi Stratejik Planı" ile misyonumuz, vizyonumuz ve temel değerlerimiz, kuruluş amacımıza uygun bir biçimde ortaya konulmuş, bu vizyona ulaşmak için amaçlar ve hedefler belirlenmiştir. Stratejik planın gelecek yıllar için diğer ekiplere iyi bir örnek oluşturmasını temenni ederim. Tüm arkadaşlarıma başarılar diliyorum.

Adar KAYA
Okul Müdürü

Okul/Kurum Bilgileri

İli: AĞRI		İlçesi:Merkez	
Adres:	Fırat Mah 1025. Sk.No:31	Coğrafi Konum (link)*:
Telefon Numarası:	04722151536	Faks Numarası:	
e- Posta Adresi:	715973@meb.k12.tr	Web sayfası adresi:	http://agrisporlisesi.meb.k12.tr/
Kurum Kodu:	751936	Öğretim Şekli:	Tam Gün

TANIMLAR

Eylem Planı: İdarenin stratejik planının uygulanmasına yönelik faaliyetleri, bu faaliyetlerden sorumlu ve ilgili birimler ile bu faaliyetlerin başlangıç ve bitiş tarihlerini içeren plandır.

Faaliyet: Belirli bir amaca ve hedefe yönelen, başlı başına bir bütünlük oluşturan, yönetilebilir ve maliyetlendirilebilir üretim veya hizmetlerdir.

Hazırlık Programı: Stratejik plan hazırlık sürecinin aşamalarını, bu aşamalarda gerçekleştirilecek faaliyetleri, bu aşama ve faaliyetlerin tamamlanacağı tarihleri gösteren zaman çizelgesini, bu faaliyetlerden sorumlu birim ve kişiler ile stratejik planlama ekibi üyelerinin isimlerini içeren ve stratejik planlama ekibi tarafından oluşturulan programdır.

Hedef Kartı: Amaç ve hedef ifadeleri ile performans göstergelerini, gösterge değerlerini, göstergelerin hedefe etkisini, sorumlu ve işbirliği yapılacak birimleri, riskleri, stratejileri, maliyetleri, tespitler ve ihtiyaçları içeren karttır.

Performans Göstergesi: Stratejik planda hedeflerin ölçülebilirliğini miktar ve zaman boyutuyla ifade eden araçlardır.

Stratejik Plan Değerlendirme Raporu: İzleme tabloları ile değerlendirme sorularının cevaplarını içeren ve her yıl Şubat ayının sonuna kadar hazırlanan rapordur.

Stratejik Plan Genelgesi: Stratejik plan hazırlık çalışmalarını başlatan, Strateji Geliştirme Kurulu üyelerinin isimlerini içeren ve bakanlıklar ile bakanlıklara bağlı, ilgili ve ilişkili kuruluşlarda Bakan, diğer kamu idareleri ve mahalli idarelerde üst yönetici tarafından yayımlanan genelgedir.

Üst Politika Belgeleri: Kalkınma planı, hükümet programı, orta vadeli program, orta vadeli mali plan ve yıllık program ile idareyi ilgilendiren ulusal, bölgesel ve sektörel strateji belgeleridir.

İÇİNDEKİLER

1. GİRİŞ VE STRATEJİK PLANIN HAZIRLIK SÜRECİ

- 1.1. Strateji Geliştirme Kurulu ve Stratejik Plan Ekibi
- 1.2. Planlama Süreci

2. DURUM ANALİZİ

- 2.1. Kurumsal Tarihçe
- 2.2. Uygulanmakta Olan Planın Değerlendirilmesi
- 2.3. Mevzuat Analizi
- 2.4. Üst Politika Belgelerinin Analizi
- 2.5. Faaliyet Alanları ile Ürün ve Hizmetlerin Belirlenmesi
- 2.6. Paydaş Analizi
- 2.7. Kuruluş İçi Analiz
 - 2.7.1. Teşkilat Yapısı
 - 2.7.2. İnsan Kaynakları
 - 2.7.3. Teknolojik Düzey
 - 2.7.4. Mali Kaynaklar
 - 2.7.5. İstatistik Veriler
- 2.8. Dış Çevre Analizi (Politik, Ekonomik, Sosyal, Teknolojik, Yasal ve Çevresel Çevre Analizi -PESTLE)
- 2.9. Güçlü ve Zayıf Yönler ile Fırsatlar ve Tehditler (GZFT) Analizi 2.10.Tespit ve İhtiyaçların Belirlenmesi

3. GELECEĞE BAKIŞ

- 3.1. Misyon
- 3.2. Vizyon
- 3.3. Temel Değerler

4. AMAÇ, HEDEF VE STRATEJİLERİN BELİRLENMESİ

- 4.1. Amaçlar
- 4.2. Hedefler
- 4.3. Performans Göstergeleri
- 4.4. Stratejilerin Belirlenmesi
- 4.5. Maliyetlendirme

5. İZLEME VE DEĞERLENDİRME

6. Tablo/Şekil/Grafikler/Ekler

1. GİRİŞ VE STRATEJİK PLANIN HAZIRLIK SÜRECİ

1.1. Strateji Geliştirme Kurulu ve Stratejik Plan Ekibi

Strateji Geliştirme Kurulu: Okul müdürünün başkanlığında, bir okul müdür yardımcısı, bir öğretmen ve okul/aile birliği başkanı ile bir yönetim kurulu üyesi olmak üzere 5 kişiden oluşan üst kurul kurulur.

2.

Stratejik Plan Ekibi: Okul müdürü tarafından görevlendirilen ve üst kurul üyesi olmayan müdür yardımcısı başkanlığında, belirlenen öğretmenler ve gönüllü velilerden oluşur.

Strateji Geliştirme Kurulu ve Stratejik Plan Ekibi

Strateji Geliştirme Kurulu Bilgileri		Stratejik Plan Ekibi Bilgileri	
Adı Soyadı	Ünvanı	Adı Soyadı	Ünvanı
Adar KAYA	Okul MüdGürü	Zeki KESKİN	Müdür Başyard.
Sezer GÖKÇE	Müdür Yardımcısı	Erdoğan ADIGÜZEL	Öğretmen
Metin YILDIZ	Rehber Öğretmen	Canip AKSUZ	Öğretmen
Ertan ÇİMEN	Okul-Aile Birl. Bşk.	Barış ÇETİN	Öğretmen
Cihangir GÜNGÖR	Yönetim Kurulu Üye	Fatih HANÇER	Veli

1.2. Planlama Süreci:

2024-2028 dönemi stratejik plan hazırlanma süreci Strateji Geliştirme Kurulu ve Stratejik Plan Ekibi'nin oluşturulması ile başlamıştır. Ekip tarafından oluşturulan çalışma takvimi kapsamında ilk aşamada durum analizi çalışmaları yapılmış ve durum analizi aşamasında, paydaşlarımızın plan sürecine aktif katılımını sağlamak üzere paydaş anketi, toplantı ve görüşmeler yapılmıştır. Durum analizinin ardından geleceğe yönelim bölümüne geçilerek okulumuzun amaç, hedef, gösterge ve stratejileri belirlenmiştir.

Kalkınma planı ve programında yer alan politika ve hedefler doğrultusunda, kamu kaynaklarının etkili, ekonomik ve verimli şekilde elde edilmesi ve kullanılmasını; hesap verilebilirliği ve saydamlığı sağlamak üzere amacıyla çıkarılan 5018 Sayılı Kamu Malî Yönetimi ve Kontrol Kanununun 9. Maddesinde kurumların Stratejik Plan hazırlaması öngörülmektedir. Türk eğitim sistemini düzenleyen mevzuat ile birlikte eğitim sistemi için referans bir politika belgesi niteliğinde olan ve toplumumuzun Bakanlıktan beklediği örnek ve öncü olma misyonuna Türkiye'nin AB vizyonuna uygun bir Stratejik Plan, Müdürlüğümüzün hazırlayıp yürürlüğe koyacağı en öncelikli konulardan birisidir.

2. DURUM ANALİZİ

2.1. Kurumsal Tarihçe

Okulumuz Eğitim-Öğretime 2011-12 eğitim öğretim yılında Ağrı Güzel Sanatlar ve Spor Lisesi adı altında 1 Spor, 1 resim, 1 müzik sınıfıyla başlamıştır. Hali hazırda hizmet vermekte olduğu binasına 2014-15 eğitim-öğretim yılında taşınmıştır. Ağrı Spor Lisesi, Spor Alanında 310 öğrenciye 12 derslikte eğitim öğretime devam etmektedir. Okulumuzda 1 adet spor salonu, 1 adet fitness salonu, 1 adet masa tenisi salonu, 2 adet açık basketbol sahası, 1 adet kütüphane ve 100 erkek, 100 kız öğrenci olmak üzere toplamda 200 öğrenci kapasiteli öğrenci pansiyonu bulunmaktadır.

2.2. Uygulanmakta Olan Stratejik Planın Değerlendirilmesi

Ağrı Spor lisesi 2019-2023 Stratejik Planı, 06 Ekim 2022 tarihli ve 2022/21 sayılı Genelge yayımlanana 4 yıl boyunca uygulanmış, öngördüğümüz hedeflerin önemli çoğunluğuna ulaşılmıştır. Uygulanmakta olan stratejik planda yer alan “Durum Analizi” bölümü, İl ve İlçe Milli Eğitim Müdürlüğümüzün Stratejik Planları ile uyumludur. Hedeflerin gerçekçi, somut ve güncel ifade edilmesi bakımından Spor Lisesine özgü göstergeler de yer almaktadır. Ancak Bakanlık, İl ve İlçe stratejik planları ile okul/kurum stratejik planlarının “Geleceğe Yönelim” bölümü, başlıklar itibariyle aynı olsa da göstergelerin ifade edilişi bakımından planlar arasında bütünlük bulunmamaktadır. Yeni plan döneminde Bakanlık, İl, İlçe ve Okul/Kurum Stratejik Planlarının özellikle “Geleceğe Bakış” bölümlerinin birbirine uyumlu olarak hazırlanması önemlidir.

2.3. Mevzuat Analizi

Ağrı Spor lisesi, İl Milli Eğitim Müdürlüğümüzün tabi olduğu tüm yasal yükümlülüklere uymakla mükelleftir. Bunların dışında Ortaöğretim düzeyinde yükümlülük arz eden mevzuat, Tablo 1’de ayrıca gösterilmiştir.

Tablo 1 Mevzuat Analizi

Yasal Yükümlülük	Dayanak	Tespitler	İhtiyaçlar
• Okulumuz “Dayanak” başlığı altında sıralanan Kanun, Kanun Hükmünde Kararname, Tüzük, Genelge ve Yönetmeliklerdeki ilgili hükümleri yerine getirmek	T.C. Anayasası 1739 Sayılı Millî Eğitim Temel Kanunu 652 Sayılı MEB Teşkilat ve Görevleri Hakkındaki Kanun Hükmünde Kararname 222 Sayılı Millî Eğitim Temel Kanunu (Kabul No: 5.1.1961, RG: 12.01.1961 / 10705-Son Ek ve Değişiklikler: Kanun No: 12.11.2003/ 5002, RG: 21.11.2003	Müdürlüğümüzün hizmetlerini mevzuattaki hükümlere uygun olarak yürütmektedir. Diğer kurumlarla işbirliği gerektiren çalışmalarda, gerek tabi olduğumuz mevzuat gerekse diğer kurumların mevzuatları arasında uyumsuzluk ortaya çıkabilmektedir.	Diğer kurumlarla işbirliğinde, yetki alanının genişletilmesi Mevzuat itibariyle Okul Müdürlerinin yetkilerinin artırılması Eğitim uygulamaları konusunda ulusal düzeyde tanıtım çalışmaları yaparak öğrenci ve velilerinin bilgilendirilmesi Mevzuatta
• “Eğitim-öğretim hizmetleri, insan kaynaklarının gelişimi, halkla ilişkiler, stratejik plan hazırlama,	657 Sayılı Devlet Memurları Kanunu 5442 Sayılı İl İdaresi Kanunu 3308 Sayılı Mesleki Eğitim		

<p>stratejik plan izleme-değerlendirme süreci iş ve işlemleri” faaliyetlerini yürütmek.</p> <p>• Resmi kurum ve kuruluşlar, sivil toplum kuruluşları ve özel sektörle mevzuat hükümlerine aykırı olmamak ve faaliyet alanlarını kapsamak koşuluyla protokoller ve diğer işbirliği çalışmalarını yürütmek</p> <p>• Ortaöğretim öğrencilerinin okula kayıt, sınav geçme, devam-devamsızlık, sosyal sorumluluk çalışmaları vb. iş ve işlemleri</p>	<p>Kanunu 439 Sayılı Ek Ders Kanunu 4306 Sayılı Zorunlu İlköğretim ve Eğitim Kanunu 5018 sayılı Kamu Mali Yönetimi ve Kontrol Kanunu MEB Personel Mevzuat Bülteni Taşıma Yoluyla Eğitime Erişim Yönetmeliği MEB Millî Eğitim Müdürlükleri Yönetmeliği (22175 Sayılı RG Yayınlanan) Millî Eğitim Bakanlığı Rehberlik ve Psikolojik Danışma Hizmetleri Yönetmeliği 04.12.2012/202358 Sayı İl İlçe MEM'nün Teşkilatlanması 43 Nolu Genelge 26 Şubat 2018 tarihinde yayımlanan Kamu İdarelerinde Stratejik Planlamaya İlişkin Usul ve Esaslar Hakkındaki Yönetmelik Ortaöğretim Kurumları Yönetmeliği Sosyal Etkinlikler Yönetmeliği MEB Eğitim Kurulları ve Zümreleri Yönergesi</p>	<p>Tabi olduğumuz mevzuatın kapsamı, Müdürlüğümüzün yetkilerini çeşitlendirmekle birlikte sınırlamaktadır. Kurumsal kültürümüz, mevzuatta sık yaşanan değişikliklere hazırlıklı olmasına rağmen öğrenci ve velilerimizden oluşan paydaşlarımız, yeni ve farklı çalışmalara uyuma direnç göstermektedir. Mevzuat itibarıyla öğrenci velilerinin eğitim faaliyetlerine müdahale alanını sınırlandıran herhangi bir mekanizma bulunmamaktadır.</p>	<p>ihtiyaç duyulan değişikliklerde “yenileme” çalışmaları yerine “güncelleme” çalışmalarına yer verilmesi Öğrenci velilerinin eğitim faaliyetlerine müdahale alanlarının sınırlandırılması için yasal tedbirlerin alınması Mevzuatın, çalışanların kendilerini güvende hissedebileceği şekilde yeniden düzenlenmesi</p>
---	--	---	---

2.4. Üst Politika Belgeleri Analizi

Tablo 2. Üst Politika Belgeleri Analizi Tablosu

Üst Politika Belgesi	İlgili Bölüm/Referans	Verilen Görevler/İhtiyaçlar
5018 sayılı Kamu Mali Yönetimi ve Kontrol Kanunu	<ul style="list-style-type: none"> 9. Madde, 41. Madde 	Kurum Faaliyetlerinde bütçenin etkin ve verimli kullanımı Stratejik Plan Hazırlama İzleme ve Değerlendirme Çalışmaları
30344 sayılı Kamu İdarelerinde Stratejik Plan Hazırlamaya İlişkin	Tümü	5 yıllık hedefleri içeren Stratejik Plan hazırlanması

Usul ve Esaslar Hakkında Yönetmelik (26 Şubat 2018)		
Cumhurbaşkanlığı Yıllık Programı	Tümü	2024-2028 Stratejik Planının Hazırlanması
2021-2023 Orta Vadeli Program	Tümü	Bütçe çalışmaları
MEB 12. Kalkınma Plan Politika Önerileri	Önerilen politikalar	Hedef ve stratejilerin belirlenmesi
MEB Kalite Çerçevesi	Tümü	Hedef ve stratejilerin belirlenmesi
MEB 2022 Bütçe Yılı Sunuşu	Tümü	Bütçe çalışmaları
2017-2023 Öğretmen Strateji Belgesi	Tümü	Hedef ve stratejilerin belirlenmesi
OECD 2022 Raporu	Türkiye verileri	Stratejilerin belirlenmesi
2022-2023 MEB İstatistikleri	Örgün Eğitim İstatistikleri	Hedef ve göstergelerin belirlenmesi
Kamu İdareleri İçin Stratejik Plan Hazırlama Kılavuzu (26 Şubat 2018)	Tümü	5 yıllık hedefleri içeren Stratejik Plan hazırlanması
2022/21 sayılı Genelge, 2024-2028 Stratejik Plan Hazırlık Çalışmaları (06 Ekim 2022)	Tümü	2024-2028 Stratejik Planının Hazırlanması
MEB 2024-2028 Stratejik Plan Hazırlık Programı (06 Ekim 2023)	Tümü	2024-2028 Stratejik Planı Hazırlama Takvimi
MEB 2024-2028 Stratejik Planı	Tümü	MEB Politikaları Konusunda Taşra Teşkilatına Rehberlik
Kamu İdarelerince Hazırlanacak Performans Programları Hakkında Yönetmelik	Tümü	5 yıllık kurumsal hedeflerin her bir mali yıl için ifade edilmesi
Kamu İdarelerince Hazırlanacak Faaliyet Raporu Hakkında Yönetmelik	Tümü	Her bir mali yıl için belirlenen hedeflerin gerçekleştirme durumlarının tespiti, raporlanması
Ağrı İl Milli Eğitim Müdürlüğü 2024-2028 Stratejik Planı	Tümü	Amaç, hedef, gösterge ve stratejilerin belirlenmesi
İlçe Milli Eğitim Müdürlüğü 2024-2028 Stratejik Planı	Tümü	Amaç, hedef, gösterge ve stratejilerin belirlenmesi

2.5. Faaliyet Alanları ile Ürün/Hizmetlerin Belirlenmesi

Mevzuat analizi çıktıları dolayısıyla görev ve sorumluluklar dikkate alınarak okul/kurumun sunduğu temel ürün ve hizmetler belirlenir. Belirlenen ürün ve hizmetler Tablo 3'te belirtildiği gibi belirli faaliyet alanları altında toplulaştırılmıştır.

Tablo 3. Faaliyet Alanlar/Ürün ve Hizmetler Tablosu

Faaliyet Alanı	Ürün/Hizmetler
Öğretim-eğitim faaliyetleri	Eğitim-öğretim iş ve işlemleri Ders Dışı Faaliyet İş ve İşlemleri Özel Eğitim Hizmetleri Kurum Teknolojik Altyapı Hizmetleri Anma ve Kutlama Programlarının Yürütülmesi Sosyal, Kültürel, Sportif Etkinlikler Öğrenci İşleri (kayıt, nakil, ders programları vb.) Zümre Toplantılarının Planlanması ve Yürütülmesi
Rehberlik faaliyetleri	Öğrencilere rehberlik yapmak Velilere rehberlik etmek Rehberlik faaliyetlerini yürütmek
Sosyal faaliyetler	
Sportif faaliyetler	
Kültürel ve sanatsal faaliyetler	
İnsan kaynakları faaliyetleri (mesleki gelişim faaliyetleri, personel etkinlikleri...)	
Okul aile birliği faaliyetleri	
Öğrencilere yönelik faaliyetler	
Ölçme değerlendirme faaliyetleri	
Öğrenme ortamlarına yönelik faaliyetler	
Ders dışı faaliyetler	

2.6. Paydaş Analizi

Kurumumuzun faaliyet alanları dikkate alınarak, kurumumuzun faaliyetlerinden yararlanan, faaliyetlerden doğrudan/dolaylı ve olumlu/olumsuz etkilenen veya kurumumuzun faaliyetlerini etkileyen paydaşlar (kişi, grup veya kurumlar) tespit edilmiştir.

EK-1 Paydaş Sınıflandırma Matrisi

PAYDAŞLAR	İÇ PAYDAŞLAR	DİŞ PAYDAŞLAR	YARARLANICI		
	Çalışanlar, Birimler	Temel ortak	Stratejik ortak	Tedarikçi	Müşteri, hedef kitle
Millî Eğitim Bakanlığı		?			
Valilik		?			
Millî Eğitim Müdürlüğü		?			
Çalışanları					
İlçe Millî Eğitim Müdürlükleri		?			
Okullar ve Bağlı Kurumlar		?			
Öğretmenler ve Diğer Çalışanlar	?				
Öğrenciler ve Veliler	?				
Okul Aile Birliği	?				
Universite		?			
Ozel Idare		?			
Belediyeler		?			
Güvenlik Güçleri (Emniyet, Jandarma)		?			
Bayındırlık ve İskân Müdürlüğü		?			
Sosyal Hizmetler Müdürlüğü		?			
Gençlik ve Spor Müdürlüğü		?			
Muhtarlık		?			
İşveren kuruluşlar		?			
Sivil Toplum Kuruluşları		?			
Turizm Uygulama otelleri		?			

?: Tamamı 0 : Bir kısmı

Paydaşların önceliklendirilmesi; Kamu İdareleri İçin Stratejik Plan Hazırlama Kılavuzunda (06 Ekim 2022) belirtilen Paydaş Etki/Önem Matrisi tablosundan (Tablo 7) yararlanılmıştır.

EK -2 Paydaş Önceliklendirme Matrisi

Paydaş	İç Paydaş	Dış Paydaş	Yararlanıcı (Müşteri)	Neden Paydaş?	Önceliği
MEB		?		Bağlı olduğumuz merkezi idare	1
Öğrenciler	?			Hizmetlerimizden yararlandıkları için	1
Özel İdare		?		Tedarikçi mahalli idare	2
STK		?		Amaç ve hedeflerimize ulaşmak iş birliği yapacağımız kurumlar	2

Ek-3 Yararlanıcı Ürün/Hizmet Matrisi

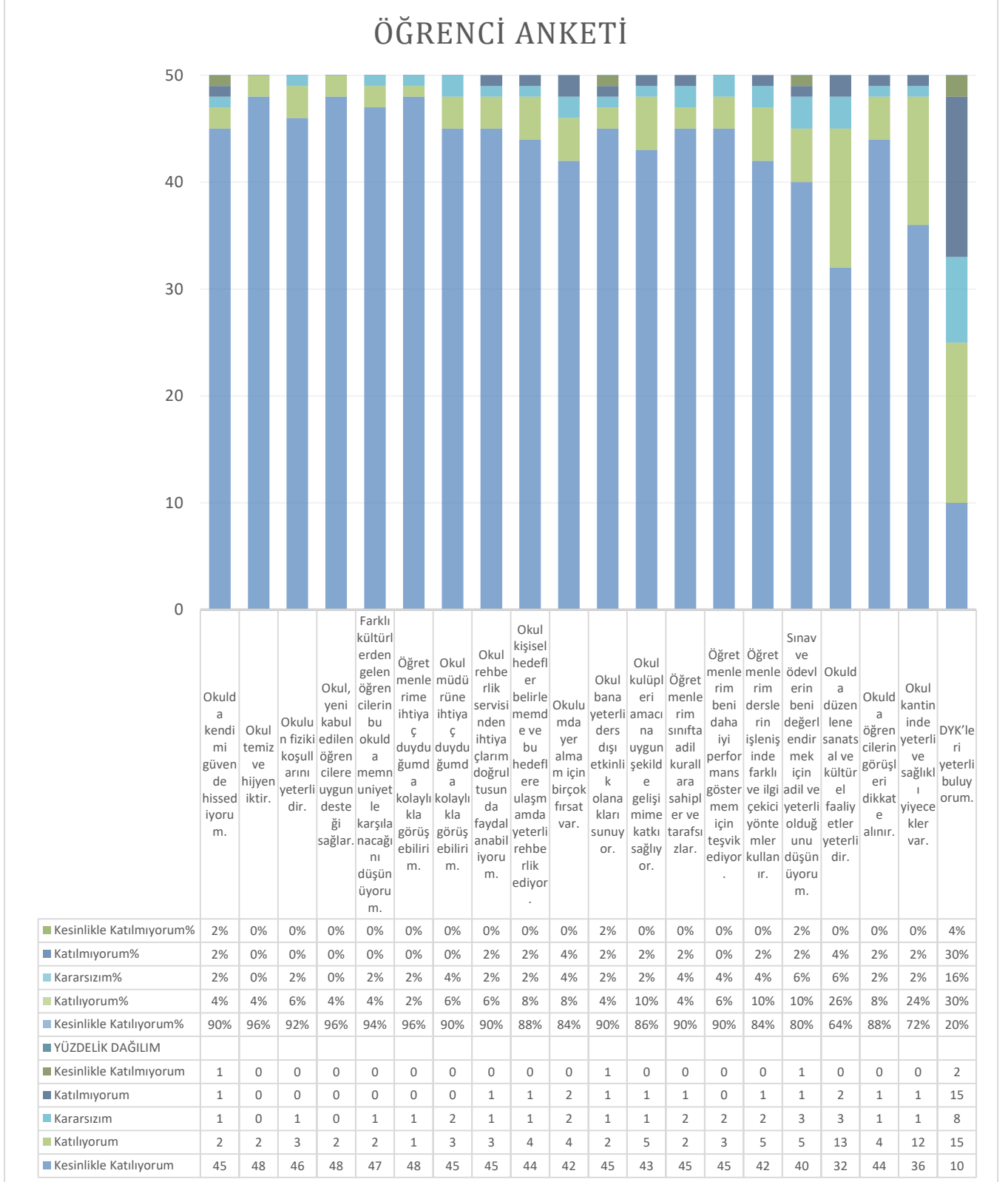
Ürün/Hizmet	Eğitim-Öğretim (Örgün- Yaygın)	Yatılılık-Bursluluk	Nitelikli İş Gücü	AR-GE, Projeler, Danışmanlık	Altyapı, Donatım Yatırım	Yayım	Rehberlik, Kurs, Sosyal etkinlikler	Mezunlar (Öğrenci)	Ölçme-Değerlendirme
Yararlanıcı (Müşteri)									
Öğrenciler	?	0			?	?	?		
Veliler							?		
Üniversiteler			0	0				?	
Medya			0	0					
Uluslararası kuruluşlar				0		0			
Sağlık kuruluşları			0						
Diğer Kurumlar									0
Özel sektör			?	0			0		

Ek-4 Paydaş Anketleri

Paydaş anketlerine ilişkin ortaya çıkan temel sonuçlara altta yer verilmiştir.

Öğrenci Anketi Sonuçları:

Okulumuzda öğrenciler arasından farklı şube seviyelerinden 50 öğrenci görüş ve değerlendirmeleri anketi yapılmıştır. Yapılan anket sonuçları aşağıdaki grafikte verilmiştir.



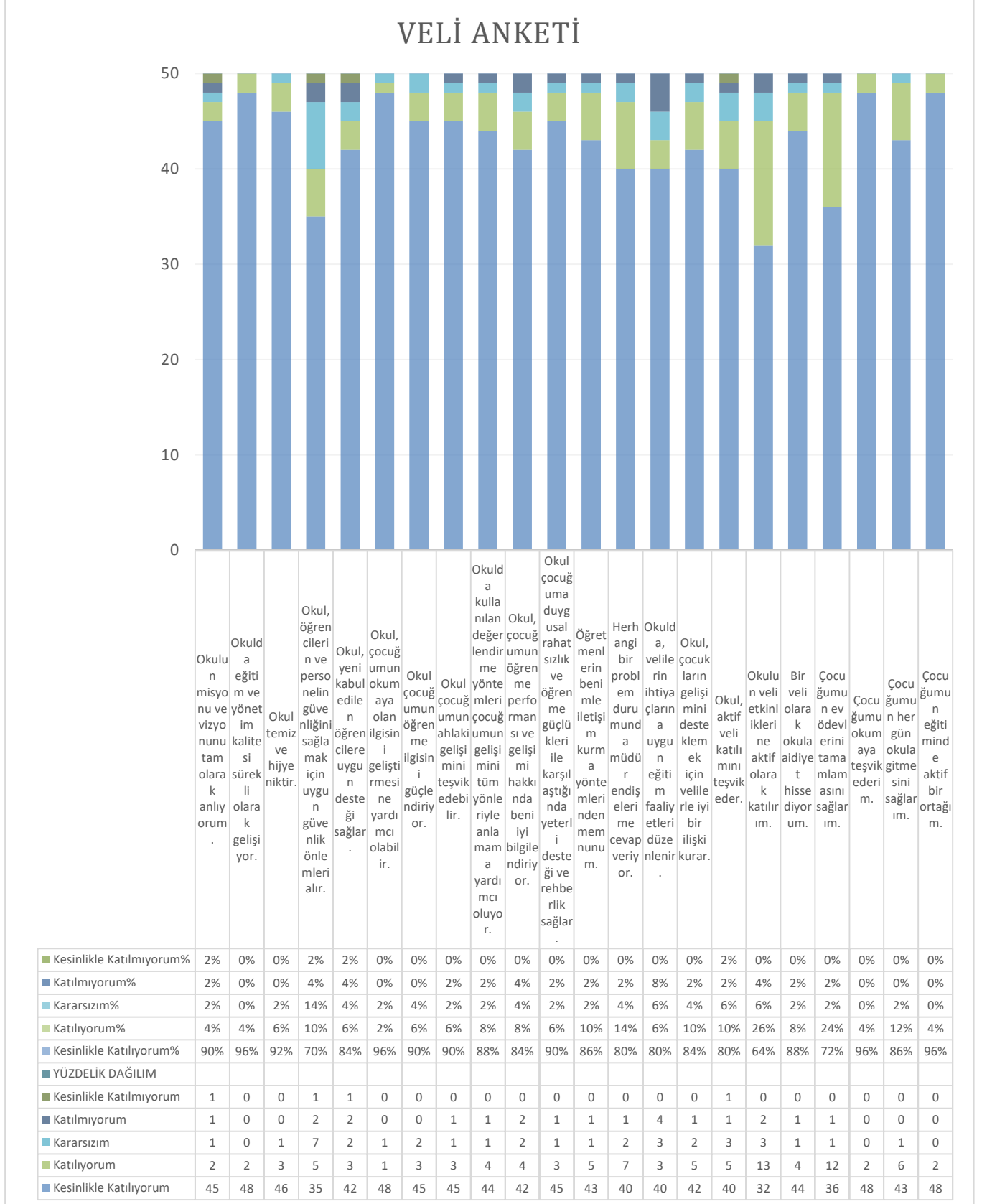
Öğretmen Anketi Sonuçları:

Okulumuzda bulunan tüm öğretmenlere(25 öğretmen) öğretmen görüş ve değerlendirmeleri anketi yapılmıştır. Yapılan anket sonuçları aşağıdaki grafikte verilmiştir.



Veli Anketi Sonuçları:

Okulumuzda 50 öğrenci velisine veli görüş ve değerlendirme anketi yapılmıştır. Yapılan anket sonuçları aşağıdaki grafikte verilmiştir.



2.7. Okul/Kurum İçi Analiz

Okulumuzun faaliyet alanlarına ilişkin hizmetler, kurumumuzdaki tüm çalışanlar tarafından işbirliği ve koordinasyon içerisinde yürütülmektedir. Yöneticilerimiz, eğitim faaliyetleri ile ilgili herhangi bir sorun yaşandığında veya bir ihtiyacın projelendirilerek çözülmesi gerektiğinde, sürecin her aşamasında öğretmenlerimizin ve personelimizin görüş ve önerilerine başvurmaktadır. İletişim yöntemleri çoğunlukla yüz yüze toplantı ve bireysel görüşmeler şeklinde olmakla birlikte, resmi yazışma sistemi olan DYS de etkin kullanılmaktadır. Kurumumuzun resmi internet sitesi ve kurumsal elektronik posta adresimiz aktif olarak kullanılmaktadır.

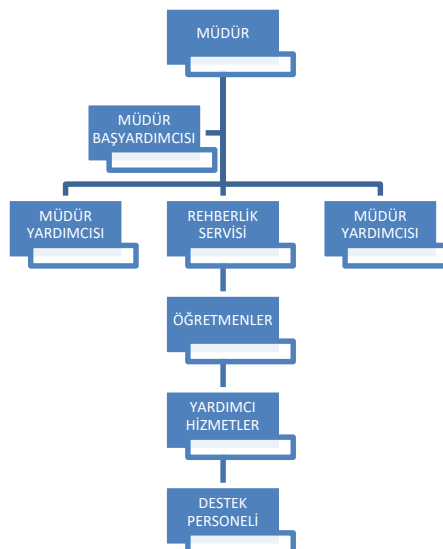
Öğretmenlerimizin her biri, kişisel ve mesleki açıdan farklı yeterliliklere sahiptir. Sunulan hizmetin türüne ve niteliğine göre, kurum içi görevlendirmeler mesleki yeterliliğe göre şekillendirilmektedir. Yöneticiler tarafından, öğretmenlerimize eğitim faaliyetlerinde yeteri kadar serbestlik alanı bırakılmaktadır. Bu durum, öğretmenlerimizin daha verimli olmasını ve kendilerini güvende hissetmelerini sağlamaktadır.

Hizmetlerimiz, tüm paydaşlarımızın erişebileceği şeffaf bir şekilde sunulmaktadır. Öğrenci velilerimizin eğitim faaliyetlerine mümkün olduğu kadar aktif katılımları sağlanmaktadır. Ancak genelde orta düzeyde ve geçici istihdam şeklinde meslek gruplarında hizmet veren velilerimiz çoğunlukta olduğundan, kadın velilerimizin faaliyetlere katılımı daha fazladır. Bu durum, okulumuz tarafından avantaja dönüştürülerek velilerimizin bilgi ve becerilerinden üst düzeyde faydalanabileceğimiz bir organizasyon sistemi oluşturulmuştur.

Personelimiz, İl Milli Eğitim Müdürlüğümüzün re'sen düzenlediği hizmet içi eğitim faaliyetlerine eksiksiz katılım sağlamaktadır. Ayrıca sene başı öğretmenler kurul toplantısında personelimizin ihtiyaçları görüşülerek, mesleki yeterliliğin artırılması amacıyla hizmet içi eğitim faaliyetleri talep edilmektedir. Kurumumuzda ortaya çıkan anlık ihtiyaçların giderilmesi için önceden tedbir alınmaktadır. Daha nitelikli ve kapsamlı ihtiyaçların giderilmesi için proje tabanlı sorun çözme yöntemleri kullanılmaktadır.

Okulumuzun 2024-2028 Stratejik Planının hazırlık çalışmaları, çalışma takvimine uygun olarak başlatılmıştır ve sistematik olarak devam ettirilmektedir. Personelimiz, stratejik yönetim süreci hakkında yeterli bilgi birikimine sahiptir. Bu durum stratejik plan hazırlama çalışmalarının sahiplenilmesine ve sağlıklı bir şekilde yürütülmesine olanak sunmaktadır.

2.7.1. Teşkilat Yapısı



Tablo 4.Okul/Kurum İçi Analiz İçerik Tablosu

Okul/Kurum İçi	Analiz İçerik Tablosu
Öğrenci sayıları	290
Akademik başarı verileri	Başarı oranı %89
Sosyal-kültürel-bilimsel ve sportif başarı verileri	Atletizm Kros Takımımız Türkiye Şampiyonu olmuştur. Diğer birçok braşta İl ve Bölge bazında 1.'liklerimiz mevcut
Öğrenme stilleri envanteri	Okul rehberlik servisi tarafından uygulanmaktadır.
Devam-devamsızlık verileri	Devamsız Öğrenci Oranı %8
Okul disiplini etkileyen faktörler anketi	Okul rehberlik servisi tarafından uygulanmaktadır.
İnsan kaynakları verileri	Mezunlarımızın üst öğrenime geçiş oranı %75
Öğretmenlerin hizmet içi eğitime katılma oranları	%95
Öğrenme ortamı verileri	Okulumuzun 1 Halı Saha, 1 de Kapalı Spor Salonuna ihtiyacı var.
Okul/kurum ortamını değerlendirme anketi	Okul rehberlik servisi tarafından uygulanmaktadır.

2.7.2. İnsan Kaynakları

Tablo 5. Çalışanların Görev Dağılımı

Çalışanın Unvanı	Görevleri
Okul Müdürü	Ortaöğretim kurumları yönetmeliğinde belirtilen görevlerle sınırlıdır.
Müdür Baş Yardımcısı	Ortaöğretim kurumları yönetmeliğinde belirtilen görevlerle sınırlıdır.
Müdür Yardımcısı	Ortaöğretim kurumları yönetmeliğinde belirtilen görevlerle sınırlıdır.
Atölye ve Bölüm Şefleri	
Öğretmenler	Ortaöğretim kurumları yönetmeliğinde belirtilen görevlerle sınırlıdır.
Yönetim İşleri ve Büro Memuru	
Yardımcı Hizmetler Personeli	Ortaöğretim kurumları yönetmeliğinde belirtilen görevlerle sınırlıdır.

Tablo 6. İdari Personelin Hizmet Süresine İlişkin Bilgiler

Hizmet Süreleri	2024 Yılı İtibarıyla	
	Kişi Sayısı	%
1-4 Yıl		
5-6 Yıl		
7-10 Yıl	2	50
10.....Uzeri	2	50

Tablo 7. Okul/Kurumda Oluşan Yönetici Sirkülasyonu Oranı

	Yıl İçerisinde Okul/Kurumdan Ayrılan Yönetici Sayısı			Yıl İçerisinde Okul/Kurumda Göreve Başlayan Yönetici Sayısı		
	2021	2022	2023	2021	2022	2023
TOPLAM	0	1	1	3	0	0

Tablo 8. İdari Personelin Katıldığı Hizmet İçi Programları

Adı ve Soyadı	Görevi	Katıldığı Çalışmanın Adı	Katıldığı Yıl	Belge No
	Müdür	Yok		
	Müdür Başyardımcısı	Yok		
	Müdür Yardımcısı	Yok		

Tablo 9. Öğretmenlerin Hizmet Süreleri (Yıl İtibarıyla)

Hizmet Süreleri	Branşı	Kadın	Erkek	Hizmet Yılı	Toplam
1-3 Yıl			1		1
4-6 Yıl		3	4		7
7-10 Yıl					
11-15 Yıl		1	4		5
16-20			4		4
20 ve üzeri			1		1

Tablo 10. Kurumda Gerçekleşen Öğretmen Sirkülasyonunun Oranı

	Yıl İçerisinde Kurumdan Ayrılan Öğretmen Sayısı			Yıl İçerisinde Kurumda Göreve Başlayan Öğretmen Sayısı		
	2021	2022	2023	2021	2022	2023
TOPLAM	0	2	1	3	0	1

Tablo 11. Öğretmenlerin Katıldığı Hizmet İçi Eğitim Programları

Adı ve Soyadı	Branşı	Katıldığı Çalışmanın Adı	Katıldığı Yıl	Belge No

Tablo 12. Kurumdaki Mevcut Hizmetli/ Memur Sayısı

	Görevi	Erkek	Kadın	Eğitim Durumu	Hizmet Yılı	Toplam
1	Memur	0	0			
2	Hizmetli	1	0	Lise	24	
3	Hizmetli	1	0	Lise	15	

Tablo 13. Çalışanların Görev Dağılımı

Çalışanın Ünvanı	Görevleri
Okul /Kurum Müdürü	Ortaöğretim kurumları yönetmeliğinde belirtilen görevlerle sınırlıdır.
Müdür Baş Yardımcısı	Ortaöğretim kurumları yönetmeliğinde belirtilen görevlerle sınırlıdır.

Müdür Yardımcısı	Ortaöğretim kurumları yönetmeliğinde belirtilen görevlerle sınırlıdır.
Atölye ve Bölüm Şefleri	
Öğretmenler	Ortaöğretim kurumları yönetmeliğinde belirtilen görevlerle sınırlıdır.
Yönetim İşleri ve Büro Memuru	
Yardımcı Hizmetler Personeli	Ortaöğretim kurumları yönetmeliğinde belirtilen görevlerle sınırlıdır.

Tablo 14. Okul/kurum Rehberlik Hizmetleri

Mevcut Kapasite				Mevcut Kapasite Kullanımı ve Performans					
Psikolojik Danışman Norm Sayısı	Görev Yapan Psikolojik Danışman Sayısı	İhtiyaç Duyulan Psikolojik Danışman Sayısı	Görüşme Odası Sayısı	Danışmanlık Hizmeti Alan			Rehberlik Hizmetleri İle İlgili Düzenlenen Eğitim/Paylaşım Toplantısı vb. Faaliyet Sayısı		
				Öğrenci Sayısı	Öğretmen Sayısı	Veli Sayısı	Öğretmenlere Yönelik	Öğrencilere Yönelik	Velilere Yönelik
1	0	1	1	290	3	170	3	12	4

2.7.3. Teknolojik Düzey

Tablo 15. Teknolojik Araç-Gereç Durumu

Araç-Gereçler	2021	2022	2023	İhtiyaç
Etkileşimli akıllı tahta sayısı	12	12	12	0
Tablet sayısı	0	0	0	0
İnternet altyapısı	1	1	1	0
Bilgisayar/bilişim teknolojileri sınıfı/laboratuvarı sayısı	0	0	0	1
Fotokopi makinesi sayısı	1	1	1	1

DYS kullanımı	4	4	4	0
Bilişim Teknolojileri/Bilişim Teknolojileri Rehber Öğretmeni sayısı	0	0	0	1
SMS bilgilendirme sistemi kullanımı	Var	Var	Var	
MEB tarafından sağlanan resmi internet sitesinin kullanımı	Var	Var	Var	
Resmi elektronik posta adresinin kullanımı	Var	Var	Var	

Tablo 16. Fiziki Mekân Durumu

Fiziki Mekân	Var	Yok	Adedi	İhtiyaç	Açıklama
Öğretmen Çalışma Odası	X		2	0	
Ekipman Odası	X		1	0	
Kütüphane	X		1	0	
Rehberlik Servisi	X		1	0	
Resim Odası		X	0	1	
Müzik Odası		X	0	0	İhtiyaç Yok
Çok Amaçlı Salon	X		1	0	
Spor Salonu	X		1	1	Yetmiyor

2.7.4. Mali Kaynaklar

Tablo 17. Kaynak Tablosu

Kaynaklar	2024	2025	2026	2027	2028
Genel Bütçe	0	0	0	0	0
Okul Aile Birliği	20000	25000	30000	40000	50000
Özel İdare	0	0	0	0	0
Kira Gelirleri	0	0	0	0	0
Dış Kaynak/Projeler	0	0	0	0	0
Diğer					
TOPLAM	20000	25000	30000	40000	50000

Tablo 18. Harcama Kalemler

Harcama Kalemi	Çeşitleri
Personel	0
Onarım	10000
Sosyal-sportif faaliyetler	0
Temizlik	7000
İletişim	0
Kırtasiye	3

Tablo 19. Gelir-Gider Tablosu

YILLAR	2021		2022		2023	
HARCAMA KALEMLERİ	GELİR	GİDER	GELİR	GİDER	GELİR	GİDER
Temizlik	30000	0	20000	0	22000	0
Küçük Onarım		8000		6000		8000
Bilgisayar Harcamaları		0		0		0
Büro Makinaları Harcamaları		0		0		0
Telefon		0		0		0
Sosyal Faaliyetler		0		0		0
Kırtasiye		22000		14000		14000
GENEL		30000		20000		22000

2.7.5. İstatistik Veriler

VERİLER / YILLAR	2021	2022	2023
Genel Öğrenci Mevcudu	310	312	310
Okulda Açılan Kursların Sayısı	8	8	0
Kurslara Katılan Öğrenci Sayısı	130	140	0
Okulun Genel Başarı Oranı %	80	85	84
Okulda Sosyal Faaliyetlere Katılım Oranı%	70	75	75
Okulda Yapılan Kültürel Faaliyetlerin Oranı%	45	50	53

Okulda Yapılan Bilimsel Çalışmaların Oranı%	2	5	10
Spor Kulübünün Faaliyetleri Sonucunda Başarı Oranı%	75	80	85
Öğrenci Özürsüz Devamsızlık Durumu%	10	8	6
Sosyal Kulüp Çalışmalarında Başarı oranı%	75	80	82
Personel Devam Durumu Oranı%	100	100	100
Engelli Öğrenciler İçin Yapılan Çalışmaların Oranı%	50	60	60
Okul Dışı Çevreden Yararlanma Oranı%	40	60	65
Rehberlik Hizmetlerinden Yararlanan Öğrenci Oranı%	95	95	96
Okulun Ulaşım Durumu Oranı%	100	100	100
Kantin, Yemekhane vs. İhtiyaçları Karşılama Oranı%	100	100	100
Isınma Durumu Tam Isınıp Isınmadığına dair Oran%	100	100	100
Sivil Savunma Çalışmalarının uygulanma Oranı%	100	100	100

2.8. Çevre Analizi (PESTLE)

Tablo 20. PESTLE Analiz Tablosu

Politik-Yasal etkenler	Ekonomik etkenler
<p>Kalkınma Planı ve Orta Vadeli Program, Bakanlık, il ve ilçe stratejik planlar, Yasal yükümlülüklerin belirlenmesi, Oluşturulması gereken kurul ve komisyonlar, Okul çevresindeki politik durum.</p>	<p>Okulumuzun bulunduğu çevrede ekonomik durum ve gelir düzeyi düşük olduğundan okulun gelirini artırma imkanı söz konusu olamamaktadır. Bundan dolayı dezavantajlı öğrencilere yapılan destekler giderleri artırmaktadır. Okula ait Okul – Aile birliği bütçesi sadece kantin gelirinden ibarettir.</p>
Sosyokültürel etkenler	Teknolojik etkenler
<p>Öğrencilerimizin sporun değişik branşlarında profesyonelleşme yönünde beklentileri mevcuttur. Bu konuda aileler bilgilendirilerek bilinçlenmeleri sağlanmaktadır.</p> <p>Ailelerin maddi imkansızlıklardan dolayı çocuklarının bir an önce hayata atılmaları ve aile ekonomisine katkı sunmaları konusunda ciddi beklentileri mevcuttur. Bu da okula devamın önünde engel teşkil etmektedir.</p> <p>İlimizden batı illerine doğru göçün söz konusu olmasından dolayı üst sınıflara doğru öğrenci sayılarımızda düşmeler olmaktadır.</p> <p>Okul pansiyonunda kalan öğrencilerimizin beslenme ve barınma imkanlarının yerinde olması ve pansiyonda kaldıklarında aile baskısı ve beklentilerinden uzaklaşmak isteği, öğrencilerin pansiyonda kalma talebini artırmaktadır.</p> <p>Öğrenci ve velilerimiz değerlere karşı hassasiyet göstermektedirler, ayrıca okula ve öğretmenlik mesleğine saygı önemli bir yere sahiptir.</p>	<p>Okulun müstakil bir Bilişim Teknolojileri laboratuvarı bulunmamaktadır.</p> <p>Öğrenciler teknolojiyi takip etmektedirler</p> <p>Cep telefonlarına indirdikleri EBA ve E-Okul gibi uygulamalardan eğitim hayatlarını sürdürmektedirler.</p> <p>Okulun idari birimlerinin hepsinde ve kütüphanede teknolojik aletler kullanılmaktadır.</p> <p>Sınıflarda yer alan Etkileşimli Tahtalardan da eğitim öğretim faaliyetleri yürütülmektedir.</p>
Çevresel Etkenler	
<p>Okulumuzun yer aldığı bölge kışın kar yağışının etkili olması ve uzun aylar boyunca etkisini sürdürmesinden dolayı doğada geçirilen zaman süresi, okulların açık olduğu dönemlerde, kısa olmaktadır.</p> <p>Isınma için doğalgaza geçilmesi, hava kirliliğini azaltmış durumdadır.</p> <p>Çevrede eğitimi olumsuz etkileyecek ciddi engeller bulunmamaktadır.</p> <p>Ağaçlandırmanın il genelinde yetersiz olması olumsuzluk oluşturmaktadır. Bu yönde okul olarak ilgili kurumlar ile işbirliği yaparak çözüm bulunmaya çalışılmaktadır.</p>	

2.9. GZFT Analizi

Tablo 21. GZFT Listesi

İç Çevre		Dış Çevre	
Güçlü Yönler	Zayıf Yönler	Fırsatlar	Tehditler
Kadın velilerimizin, eğitim faaliyetlerine beklenen düzeyde katılım sağlaması	Kazandırılan davranışların aile ortamında devam ettirilmemesi	Öğretmen, yönetici ve personel normu doluluk oranının yüksek olması	Aile gelir düzeyinin genel olarak düşük olması
İl MEM tarafından yürürlüğe konan çalışmaların sahiplenilmesi	Öğrenci başarısı sözkonusu olduğunda, velilerimizin ders notlarını davranış eğitiminden ön planda tutulması	Okulumuzun il merkezine yakın olması	Velilerimizin çoğunlukla geçici işlerde çalışması, düzenli gelirlerinin olmaması
Öğrenci ve personel işleri ile eğitim öğretim faaliyetlerinin mevzuata uygun olarak yürütülmesi	Öğrenci velilerinin eğitimcilere yönelik müdahale alanlarının fazla olması, eğitimcilerde mental yorgunluğa neden olması	Sınıf öğretmeni ve branş öğretmeni ihtiyacının az olması	Eğitim faaliyetleri Ar-Ge çalışmalarına bütçe ayıramaması
Bilgi edinme, halkla ilişkiler sürecinin mevzuatın belirlediği yasal sürede gerçekleşmesi	Veli toplantılarına genel katılım oranlarının beklenen düzeyde olmaması	Okulumuzun ilçe merkezinde bulunması	Yerel maddi destek bulmakta yaşanan güçlükler
İletişim ve yazışma süreçlerinin aksatılmadan gerçekleşmesi	Özel eğitim hizmetlerinden yararlanması gereken velilerin önyargıları, çevresel etmenlerden kaynaklanan çekinceleri	Okulun ihata duvarının olması	İş kaygısı nedeniyle velilerin eğitim faaliyetlerine genel katılım oranlarının düşük olması
Bağımsız bir	Okul ve kurumlarda	Kültürel ve	Bilimsel, teknolojik temalı

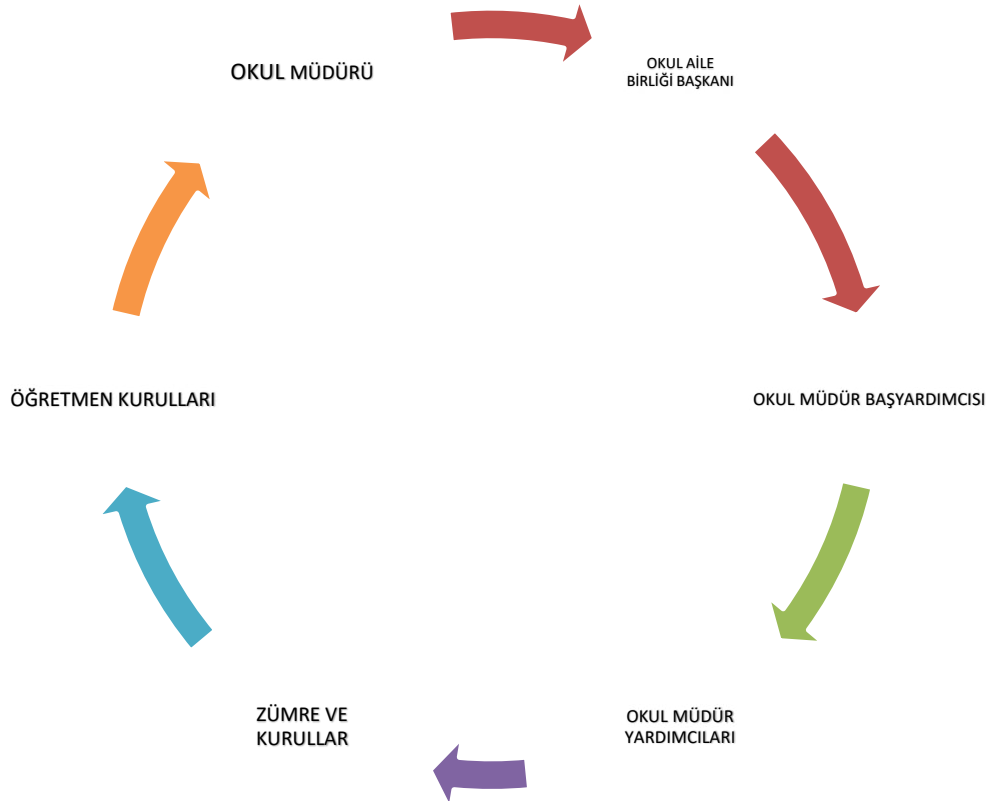
binaya sahip olmamız	veli görüşme randevu sisteminin bulunmaması, velilerin ders saatlerinde görüşme talepleri	demografik çeşitlilik	çalışmalar için maddi kaynak temininde güçlük yaşanması
Öğrenci velilerimizin okul civarında ikamet etmesi	Okul-Aile Birliklerinin, iş ve işlemlerinin okul yönetimince yüklenilmek zorunda kalınması		Mevzuat ve paydaş beklentileri arasında yaşanan uyumsuzluk
Personelimizin işbirliği içerisinde çalışması	Okullara ve eğitime karşı yanlış kaygılar		Güvenlik görevlisi bulunmaması
Kurumsal kültürün gelişmiş olması	Okulumuza, diğer okullarda uyum problemi yaşayan öğrencilerin nakil talepleri		
Devamsızlık oranlarının düşük olması			
Taşınmalı eğitim iş ve işlemlerinin aksatılmadan yürütülmesi			
Destek odası, kütüphane bulunması			

Tablo 22. GZFT Stratejileri

	Fırsatlar	Tehditler
Güçlü Yönler	Okulun kültürel anlamda farklılıklarının olması ve okulun il merkezinde bulunması	Kültürel anlamda çeşitlilik çevreye uyum sorununu, kişiler arası çatışmayı ve çevre Liselere yakın olması çeşitli davranış problemlerine sebep olması
Zayıf Yönler	Ailelerin veli toplantılarına katılımlarının düşük olması, eğitime karşı yanlıgılar	Ailelerin gelir düzeyinin düşük olması, birçok velimizin çalışmak zorunda kalması öğrenciyle yeterince ilgilenememelerine sebep olmaktadır.

2.10. Tespit ve İhtiyaçların Belirlenmesi

Kurumumuzun temel paydaşları öğrenci, veli ve öğretmen olmakla birlikte eğitimin dışsal etkisi nedeniyle okul çevresinde etkileşim içinde olunan geniş bir paydaş kitlesi bulunmaktadır. Paydaşlarımızın görüşleri anket, toplantı, dilek ve istek kutuları, elektronik ortamda iletilen önerilerde dâhil olmak üzere çeşitli yöntemlerle sürekli olarak alınmaktadır.



Tablo 23. Tespit ve İhtiyaçları Belirlenmesi

Durum Analizi Aşamaları	Tespitler	İhtiyaçlar
Uygulanmakta Olan Stratejik Planın Değerlendirilmesi	İzleme ve değerlendirme çalışmalarında eksiklikler saptanmıştır.	İzleme ve değerlendirme için etkin bir sistem kurulması
Paydaş Analizi	Aileler ile iletişim ve iş birliği yetersizdir. Ailelerin eğitime yönelik bilinçsizlikleri.	Aileler ile ilişkileri güçlendirecek bir ekosistemin kurulması. Velileri bilinçlendirecek eğitimlerin sıklıkla yapılması gerekmektedir.
Okul İçi Analiz	Öğrencilerin öğrenme stilleri arasında en yüksek yüzde (%80) sosyal öğrenmedir. Öğrenciler daha çok aileyi ve çevreyi rol model almaktadır. Bu durum da çeşitli disiplin sorunlarına sebep olmaktadır.	İş birlikçi öğretim tekniklerine ağırlık verilmesi, Öğrenci velilerine davranış problemlerinin kaynağını ve düzeltilmesine yönelik eğitimler verilmesi. Öğrenci veli öğretmen iş birliğinin geliştirilmesi, Eğitim süreçlerinin planlanması

3. GELECEĞE BAKIŞ

MİSYON, VİZYON VE TEMEL DEĞERLER Okul Müdürlüğümüzün Misyon, vizyon, temel ilke ve değerlerinin oluşturulması kapsamında öğretmenlerimiz, öğrencilerimiz, velilerimiz, çalışanlarımız ve diğer paydaşlarımızdan alınan görüşler, sonucunda stratejik plan hazırlama ekibi tarafından oluşturulan Misyon, Vizyon, Temel Değerler; Okulumuz üst kuruluna sunulmuş ve üst kurul tarafından onaylanmıştır.

3.1. Misyon

Eleştirel düşünebilen ve çözüm odaklı, kişisel ve mesleki alanda kendini sürekli yenileyen, doğaya duyarlı, yaratıcı ve farklılıklara saygı gösteren bireyler yetiştirmeyi, bilime, sanata ve spora evrensel düzeyde katkı sağlayan, disiplinler arası ve etik değerleri gözeterek araştırmalar yapmayı, Sosyal sorumluluk bilinci ile dünya ve ülke sorunlarına duyarlı, kamu yararını gözeterek ve bulunduğu bölgenin kalkınmasına, gelişmesine katkıda bulunan hizmetler sunmayı görev edinmektir.

3.2. Vizyon

Nitelikli araştırmalar yapan, kalite kültürünü içselleştirmiş, bilgi ve yetkinliklerini insanlık ve ülke yararına kullanan ve evrensel düzeyde fark yaratarak geleceğe yön veren yenilikçi ve erdemli sporcu bireyler yetiştiren bir okul olmaktır.

3.3. Temel Değerlerimiz

- Etik değerlere bağlılık: Okulumuzun amaç ve misyonu doğrultusunda görevimizi yerine getirirken yasallık, adalet, eşitlik, dürüstlük ve hesap verebilirlik ilkeleri doğrultusunda hareket etmek temel değerlerimizden biridir.
- Cumhuriyet değerlerine bağlılık: Cumhuriyete ve çağdaşlığın, bilimin ve aydınlığın ifadesi olan kurucu değerlerine bağlılık en temel değerimizdir.
- Akademik özgürlüğe öncelik verme: İfade etme, gerçekleri kısıtlama olmaksızın bilgiyi yayma, araştırma yapma ve aktarma özgürlüğünü garanti altına alan akademik özgürlük; okulumuzun vazgeçilmez temel değerlerinden biridir.
- Liyakat: Kamu hizmetinin etkinliği ve sürekliliği için, işe alım ve diğer personel yönetimi süreçlerinin; yetenek, işe uygunluk ve başarı ölçütü temelinde gerçekleştirilmesi esastır.
- Kültür öğelerine ve tarihine bağlılık: Cumhuriyet'in ve kültürel değerlerinin korunmasının yanı sıra okulumuzun sahip olduğu varlıkların da korunması temel değerlerimizdendir.
- Saydamlık: Yönetimsel şeffaflık ve hesap verebilirlik ilkeleri temel değerlerimizdir.
- Öğrenci merkezilik: Öğrenme-uygulama ortamlarında yürütülen çalışmaların öğrenci odaklı olması, öğrenciyi ilgilendiren kararlara öğrencilerin katılımının sağlanması esastır.
- Kaliteyi içselleştirme: Araştırma, eğitim ve idari yapıda oluşturulan kalite bilincinin içselleştirilmesi ve sürekliliğinin sağlanması temel değerlerimizdir.
- Katılımcılık: İyi yönetişimin vazgeçilmez unsurlarından birinin de katılımcılık olduğu bilinciyle, mali yönden planlama süreci, idari yönden karar alma süreci, kaliteli yönetim için paydaşlarla çalışma ilkesi Üniversitemiz için önemlidir.
- Ülke sorunlarına/önceliklerine duyarlılık: Bilinçli ve sahip çıkılacak öncelikli unsurlara duyarlı bir toplum oluşturmak için üniversite olarak üzerimize düşen görevi yerine getirmek temel ilkelerimizdendir.

4. AMAÇ, HEDEF VE PERFORMANS GÖSTERGESİ İLE STRATEJİLERİN BELİRLENMESİ

Tablo 24. Amaç, Hedef, Gösterge ve Stratejilere İlişkin Tablo

Amaç 1	Öğrencilerin eğitim ve öğretime etkin katılımlarıyla süreci tamamlamalarını sağlamak.
Hedef 1.1	H1.1. Öğrencilerin okula erişim, devam ve okulu tamamlama oranları artırılabacaktır.

Performans Göstergeleri	Hedef Etkisi*	Başlangıç Değeri**	1. Yıl	2. Yıl	3. yıl	4. Yıl	5. Yıl	İzleme Sıklığı	Rapor Sıklığı
PG1.1.1. Bir eğitim ve öğretim yılında devamsızlık süresi 20 günden (mazeretli ve mazeretsiz) fazla olan öğrenci oranı (%)	%20	20	15	13	10	8	5	6 Aylık	6 Aylık
PG1.1.2. Bir eğitim ve öğretim yılında sınıf tekrar eden öğrenci oranı (%)	%20	10	8	5	3	2	1	6 Aylık	6 Aylık
PG1.1.3. Bir eğitim ve öğretim yılında örgün eğitimden ayrılan öğrenci oranı (%)	%15	3	2	1	0	0	0	6 Aylık	6 Aylık
PG1.1.4. Okula kayıt olanların mezun olma oranı (%)	%15	95	97	98	99	100	100	6 Aylık	6 Aylık
PG1.1.5. Bir eğitim ve öğretim yılında destekleme ve yetiştirme kurslarına kayıt yaptıran öğrenci oranı (%)	%15	20	40	50	60	70	80	6 Aylık	6 Aylık
PG1.1.6. Destekleme ve yetiştirme kurslarındaki toplam ders saatinin 1/5'ine devam etmeyen öğrenci oranı (%)	%15	20	15	13	10	8	5	6 Aylık	6 Aylık

Koordinatör Birim	Rehberlik Servisi
İş birliği Yapılacak Birimler	Zümre ve Şube Rehber Öğretmenleri
Riskler	<ol style="list-style-type: none">1. Ailenin okumaya olan duyarsızlığı.2. Öğrencinin maddi imkansızlıklar yaşaması.3. Bir an önce para kazanma arzusu.4. Gün içerisinde okulda geçirilen zamanın fazla olması5. Teorik derslerin fazla olması
Stratejiler	<p>S1.1.1. Öğrencilerin devamsızlık nedenleri belirlenecek, öğrenci ve veli iş birliğiyle bu nedenleri ortadan kaldırmaya yönelik çalışmalar yürütülecektir.</p> <p>S1.1.2. Öğrenci devamsızlığı yönetmeliğinin gerekli maddeleri ile ilgili çalışmalar planlanacaktır.</p> <p>S1.1.3. Öğrencilerin devamsızlıkların azaltılmasını sağlamak için lisanslı bulunduğu spor klüpleriyle iş birliği yapılacaktır.</p> <p>S1.1.4. Öğrenci devamsızlığının olumsuz etkilerini azaltmaya yönelik eksik kazanımların giderilmesi, sosyal etkinlikler, uzaktan öğrenme olanaklarına ilişkin farkındalık çalışmaları gibi telafi tedbirleri alınacaktır.</p> <p>S1.1.5. Okul ortamının öğrenciler için cazip hale gelmesini sağlayacak sosyal, sportif vb. imkânlar artırılabilecektir.</p>
Maliyet Tahmini	15000 TL
Tespitler	<ol style="list-style-type: none">1. Aileye yapılan eğitim yardımı,2. Ailenin sıklıkla bilgilendirilmesi,3. Derslerin eğlenceli hale getirilmesi, okula devama yardımcı olmaktır.
İhtiyaçlar	<ol style="list-style-type: none">1. Daha çok spor malzemesi desteği,2. Spor salonu ihtiyacının karşılanması,3. Ders saati süresinin kısaltılması,4. Ailelere öğrencilerini takip etmelerini sağlayacak bilinci kazandırmak.

Tablo 24. Amaç, Hedef, Gösterge ve Stratejilere İlişkin Tablo

Amaç 1	Öğrencilerin eğitim ve öğretime etkin katılımlarıyla süreci tamamlamalarını sağlamak.
Hedef 1.2	H1.2. Öğrencilerin ders dışı etkinliklere katılım oranları artırılacaktır.

Performans Göstergeleri	Hedefe Etkisi*	Başlangıç Değeri**	1.	2.	3.	4.	5.	İzleme Sıklığı	Rapor Sıklığı
			Yıl	Yıl	yıl	Yıl	Yıl		
PG1.2.1. Bir eğitim ve öğretim yılında bilimsel, kültürel, sanatsal ve sportif alanlarda kurum içi ve kurum dışı en az bir faaliyete katılan öğrenci oranı (%)	%40	80	85	90	93	97	99	6 Aylık	6 Aylık
PG1.2.2. Bir eğitim ve öğretim yılında en az iki sosyal sorumluluk ve toplum hizmeti faaliyetine katılan öğrenci oranı (%)	%30	60	65	70	80	85	90	6 Aylık	6 Aylık
PG1.2.3. Bir eğitim ve öğretim yılında yerel, ulusal ve uluslararası proje, yarışma vb. etkinliklere katılan öğrenci oranı (%)	%30	80	85	90	93	97	99	6 Aylık	6 Aylık
Koordinatör Birim	Okul İdaresi, Beden Eğitimi Zümresi								
İş birliği Yapılacak Birimler	Zümre ve Şube Rehber Öğretmenleri, Rehberlik Servisi								
Riskler	1. Malzeme Temininde güçlük yaşanması 2. Taşımali Eğitim kapsamındaki öğrencilerin ders dışı etkinliklere katılamamaları 3. Öğrencinin maddi imkansızlıklar yaşaması.								
Stratejiler	S1.2.1. Her bir öğrencinin bir öğrenci kulüp faaliyetinde aktif olarak yer alması sağlanarak öğrenci kulüp faaliyetlerinin etkinliği artırılacaktır. S1.2.2. Öğrencilerin seviyelerine uygun olarak toplumsal sorunların çözümüne katkı sağlamak amacıyla afet ve acil durum, çevre, eğitim, spor, kültür ve turizm, sağlık								

	alanlarında sosyal sorumluluk ve toplum hizmeti faaliyetlerine katılımları artırılacaktır. S1.2.3. Öğrencilerin yerel, ulusal ve uluslararası proje ve yarışmalara katılmaları teşvik edilecektir. S1.2.4. Okulda eğitimi verilen branşların öğretim programı kazanımlarına uygun olarak okul dışı etkinliklere katılım teşvik edilecektir. S1.2.5. Çevre okullarda eğitim gören öğrencilerin spor branşları ile tanışması ve kendilerini yaşamda yeterli hissetmelerini sağlamak için iş birliği faaliyetleri yapılacaktır.
Maliyet Tahmini	50000 TL
Tespitler	1. Branşlar tanıtılarak öğrencilere cazip hale getirilmelidir. 2. Milli Sporcular okula davet edilir. 3. Malzeme temini sağlanır.
İhtiyaçlar	1. Daha çok spor malzemesi desteği, 2. Spor salonu ihtiyacının karşılanması, 3. Farklı branşların önemini kavratmak.

Tablo 24. Amaç, Hedef, Gösterge ve Stratejilere İlişkin Tablo

Amaç 2	A2. Ulusal ve uluslararası alanda tercih edilen özgüvenli, yenilikçi, kendini ifade edebilen, birey olmanın farkındalığına sahip, akademik yetkinliklerle donanmış, spor disiplini ve centilmenliğini içselleştirmiş öğrenciler yetiştirilmesi sağlanacaktır.
Hedef 2.1	H2.1. Öğrencilerin akademik derslerdeki başarı ortalamaları artırılacaktır.

Performans Göstergeleri	Hedefe Etkisi*	Başlangıç Değeri**	1.	2.	3.	4.	5.	İzleme Sıklığı	Rapor Sıklığı
			Yıl	Yıl	yıl	Yıl	Yıl		

PG2.1.1. Matematik dersi yıl sonu puan not ortalaması	%15	42	45	50	55	60	65	6 Aylık	6 Aylık
PG2.1.2. Türkçe dersi yıl sonu puanı not ortalaması	%20	53	60	65	70	75	80	6 Aylık	6 Aylık
PG2.1.3. Sosyal bilimler alan dersleri yıl sonu puanı not ortalaması	%15	67	75	79	85	87	90	6 Aylık	6 Aylık
PG2.1.4. Fen bilimleri alan dersleri yıl sonu puanı not ortalaması	%15	34	40	45	50	55	60	6 Aylık	6 Aylık
PG2.1.5. Yabancı dil dersleri yıl sonu puanı not ortalaması	%15	40	43	48	55	58	65	6 Aylık	6 Aylık
PG2.1.6. Öğrenci başına okunan kitap sayısı	%20	12	14	17	20	25	30	6 Aylık	6 Aylık
Koordinatör Birim	Okul İdaresi, Zümre Öğretmenleri								
İş birliği Yapılacak Birimler	Zümre Öğretmenleri, Rehberlik Servisi, Okul İdaresi								
Riskler	<ol style="list-style-type: none"> 1. Akademik derslere yetersiz ilgi. 2. Derslere devamın yeterli olmaması. 								
Stratejiler	<p>S2.1.1. Öğrencilerin genel derslerdeki kazanım eksiklikleri tespit edilerek destekleme ve yetiştirme kurslarıyla akademik yeterliklerinin artırılması sağlanacaktır.</p> <p>S2.1.2. Bakanlığın hazırladığı dijital platformlar aracılığıyla öğrencilerin tamamlayıcı ve destekleyici eğitim almaları sağlanacaktır.</p> <p>S2.1.3. Okulda düzenlenen münazara, panel vb. etkinlikler vasıtasıyla öğrencilerin dili kullanma ve kendilerini ifade etme becerileri geliştirilecektir.</p> <p>S2.1.4. Öğrencilerin kitap okumasını teşvik etmek için etkinlikler düzenlenecektir.</p> <p>S2.1.5. Okul içinde makale, kompozisyon yazma, resim yapma vb. yarışmalar düzenlenecek ve öğrencilerin ödüllendirilmesi sağlanacaktır.</p> <p>S2.1.6. Derslerde proje tabanlı yöntem kullanılarak öğrencilerin analiz, sentez ve değerlendirme becerilerinin geliştirilmesi sağlanacaktır.</p>								
Maliyet Tahmini	5000 TL								
Tespitler	<ol style="list-style-type: none"> 1. Öğrencilerin akranları ile beraber öğrenmeyi gerçekleştirecek ortamlar sağlamak. 2. Ortaya kendilerine has ürünler ortaya çıkarmalarını sağlamak. 3. Kitap okumanın önemini kavratacak etkinlikler yapmak. 								

İhtiyaçlar	<ol style="list-style-type: none"> 1. Okul kütüphanesinin zenginleştirilmesi. 2. Ders materyallerinin zenginleştirilmesi 3. Öğrencinin hazır bulunuşluk düzeyini dikkate alarak ders işlemek
-------------------	---

Tablo 24. Amaç, Hedef, Gösterge ve Stratejilere İlişkin Tablo

Amaç 2	A2. Ulusal ve uluslararası alanda tercih edilen özgüvenli, yenilikçi, kendini ifade edebilen, birey olmanın farkındalığına sahip, akademik yetkinliklerle donanmış, spor disiplini ve centilmenliğini içselleştirmiş öğrenciler yetiştirilmesi sağlanacaktır.
Hedef 2.2	H2.2. Öğrencilerin eğitim aldıkları spor branşında beceri ve yetkinlikleri geliştirilecektir.

Performans Göstergeleri	Hedefe Etkisi*	Başlangıç Değeri**	1. Yıl	2. Yıl	3. yıl	4. Yıl	5. Yıl	İzleme Sıklığı	Rapor Sıklığı
PG2.2.1. Alan dersleri yıl sonu puanı	%15	73	77	84	88	92	95	6 Aylık	6 Aylık
PG2.2.2. Kulüp lisansı olan öğrenci sayısı	%15	45	50	60	70	85	100	6 Aylık	6 Aylık
PG2.2.3. Kurulan okul takım sayısı	%15	10	12	14	16	18	20	6 Aylık	6 Aylık
PG2.2.4. Okullar arası müsabakalara katılan öğrenci sayısı	%15	220	240	250	270	260	270	6 Aylık	6 Aylık
PG2.2.5. Okullar arası müsabakalarda katılım sağlanan branş sayısı	%15	20	22	23	24	25	26	6 Aylık	6 Aylık
PG2.2.6. Okul sağlığı, beslenme ve fiziksel aktivite ile ilgili farkındalık projeleri sayısı	%15	1	2	3	5	6	7	6 Aylık	6 Aylık
PG2.2.7. Millî sporcu sayısı	%10	5	6	7	7	8	9	6 Aylık	6 Aylık
Koordinator Birim	Beden Eğitimi Zümresi								

İş birliđi Yapılacak Birimler	Şube Rehber Öğretmenleri, Okul İdaresi, Okul Aile Birliđi
Riskler	<ol style="list-style-type: none">1. Yer ve Malzeme yetersizliđi2. Materyal eksikliđi3. İl bazında kulüplerin ve organizasyonların yetersiz olması4.
Stratejiler	<p>S2.2.1. Öğrencilerimizin spor alanı uygulamalı derslere etkin katılımlarını teşvik edici çalışmalar (turnuvalar, yarışmalar, uygulamaların çeşitlendirilmesi, görsel etkinlikler v.b.) planlanacaktır.</p> <p>S2.2.2. Alan derslerinde öğrencilerin psikomotor, bilişsel ve duyuşsal becerilerinin geliştirilmesi sağlanacaktır.</p> <p>S2.2.3. Öğrencilerin bir spor kulübüyle ilişkilendirilmesine yönelik çalışmalar yapılacaktır.</p> <p>S2.2.4. Öğrencilerin branşlarına yönelik okul takımları kurulması ve öğrencilerin katılımının sağlanması için gerekli çalışmalar yapılacaktır.</p> <p>S2.2.5.Yerel, ulusal ve uluslararası düzeyde düzenlenen spor müsabakalarına katılım sağlanacaktır.</p> <p>S2.2.6. Okul sağlığı, beslenme ve fiziksel aktivite ile ilgili farkındalık oluşturmaya yönelik proje çalışmaları yürütülecektir.</p> <p>S2.2.7. Öğrencilerin eğitim aldıkları alanda beceri ve niteliklerini artırmaya yönelik alan çalışmaları yapılacaktır.</p>
Maliyet Tahmini	10000 TL
Tespitler	<ol style="list-style-type: none">1. Ek kurslar ve DYK çalışmalarının artırılması,2. Kulüp ve öğrenci buluşmalarının sağlanması,3. Profesyonel antrenörler ile öğrencilerin buluşması sağlanmalı4. Farklı spor branşlarının bilgi ve imkanları sunulmalı
İhtiyaçlar	<ol style="list-style-type: none">1. Daha çok spor malzemesi2. Spor salonu ihtiyacının karşılanması,3. Okuma alışkanlığının kazandırılması

Tablo 24. Amaç, Hedef, Gösterge ve Stratejilere İlişkin Tablo

Amaç 2	A2. Ulusal ve uluslararası alanda tercih edilen özgüvenli, yenilikçi, kendini ifade edebilen, birey olmanın farkındalığına sahip, akademik yetkinliklerle donanmış, spor disiplini ve centilmenliğini içselleştirmiş öğrenciler yetiştirilmesi sağlanacaktır.
Hedef 2.3	H2.3. Bir üst öğrenime yerleşen spor lisesi öğrenci sayısı artırılabacaktır.

Performans Göstergeleri	Hedefe Etkisi*	Başlangıç Değeri**	1. Yıl	2. Yıl	3. yıl	4. Yıl	5. Yıl	İzleme Sıklığı	Rapor Sıklığı
PG2.3.1. Bir üst öğrenime yerleşen öğrenci % oranı	%35	%23	%25	%27	%30	%35	%40	6 Aylık	6 Aylık
PG2.3.2. Alanında bir üst öğrenime yerleşen öğrenci % oranı	%35	%22	%24	%26	%30	%35	%40	6 Aylık	6 Aylık
PG2.3.3. Lisans programlarına yerleşen öğrenci oranı	%30	%22	%24	%26	%30	%35	%40	6 Aylık	6 Aylık
Koordinatör Birim	Rehberlik Servisi								
İş birliği Yapılacak Birimler	Şube Rehber Öğretmenleri, Okul İdaresi, Okul Aile Birliği								
Riskler	1. DYK'ların yetersiz olması 2. Öğrencilerin motivasyon eksikliği 3. Mezun olan öğrencilerin il dışına gitmeleri								
Stratejiler	S2.3.1. Destekleme ve yetiştirme kurslarıyla öğrencilerin genel derslerdeki yeterlilikleri desteklenecektir. S2.3.2. Bakanlığın hazırlamış olduğu dijital platformlar ile öğrencilere yüz yüze eğitim konusunda destek olunacaktır. S2.3.3. Öğrencileri ilgi, yetenek ve ihtiyaçları doğrultusunda bir üst öğrenim programına hazırlayacak mesleki ve eğitsel rehberlik faaliyetleri yürütülecektir. S2.3.4. Öğrencilerin yetenek sınavı ile öğrenci alan üniversitelerin yetenek sınavlarına hazırlanması için program oluşturulacaktır.								

	S2.3.5. Mezun izleme ekipleri oluşturularak mezun öğrencilerin yükseköğrenime ve istihdama katılım ile mesleki başarıları izlenecektir.
Maliyet Tahmini	2000 TL
Tespitler	<ol style="list-style-type: none"> 1. Ek kurslar ve DYK çalışmalarının artırılması, 2. Yetenek sınavlarına yönelik kursların açılması, 3. Mezun öğrencilerle organizasyonların geliştirilmesi, 4. Lisans düzeyindeki alanların tanıtımı.
İhtiyaçlar	<ol style="list-style-type: none"> 1. DYK'ların yaygınlaştırılması, 2. Öğrencilerin sınavlara hazırlanmalarını sağlayacak ortamların oluşturulması, 3. Okuma alışkanlığının kazandırılması

Tablo 24. Amaç, Hedef, Gösterge ve Stratejilere İlişkin Tablo

Amaç 2	A2. Ulusal ve uluslararası alanda tercih edilen özgüvenli, yenilikçi, kendini ifade edebilen, birey olmanın farkındalığına sahip, akademik yetkinliklerle donanmış, spor disiplini ve centilmenliğini içselleştirmiş öğrenciler yetiştirilmesi sağlanacaktır.
Hedef 2.4	H2.4. Öğrencilerin akademik ve yaşam becerileri geliştirilmesi için rehberlik faaliyetleri güçlendirilecektir.

Performans Göstergeleri	Hedefe Etkisi*	Başlangıç Değeri**						İzleme Sıklığı	Rapor Sıklığı
			1. Yıl	2. Yıl	3. yıl	4. Yıl	5. Yıl		
PG2.4.1. Öğrenci görüşmeleri sayısı	%15	60	75	85	95	120	130	6 Aylık	6 Aylık
PG2.4.2. Veli görüşmeleri sayısı	%15	35	40	45	50	55	60	6 Aylık	6 Aylık
PG2.4.3. Öğretmen görüşmeleri sayısı	%15	12	15	18	20	23	26	6 Aylık	6 Aylık
PG2.4.4. Düzenlenen etkinlik sayısı	%20	5	6	8	10	12	15	6 Aylık	6 Aylık

PG2.4.5. Bireysel ve grup başarısını arttırma uygulamaları sayısı	%20	10	12	15	18	20	25	6 Aylık	6 Aylık
PG2.4.6. Düzenlenen kariyer günü sayısı	%15	2	3	5	8	10	13	6 Aylık	6 Aylık
Koordinatör Birim	Rehberlik Servisi								
İş birliği Yapılacak Birimler	Şube Rehber Öğretmenleri, Okul İdaresi, Okul Aile Birliği								
Riskler	<p>4. DYK'ların yetersiz olması</p> <p>5. Öğrencilerin motivasyon eksikliği</p> <p>6. Mezun olan öğrencilerin il dışına gitmeleri</p>								
Stratejiler	<p>S2.4.1. Okulda birey/branş bazlı öğrencilerin eksikleri tespit edilecek ve bu eksiklerin giderilmesi için veli ile iş birliği sağlanarak gerekli çalışmalar yapılacaktır.</p> <p>S2.4.2. Sınıf rehber öğretmeni ve okul rehber öğretmeni arasındaki çalışma iş birliği güçlendirilerek sağlıklı ruh yapısına sahip, kendisini keşfetmeyi öğrenmiş mutlu bireyler yetiştirmeyi sağlamak amacıyla etkinlikler/uygulamalar gerçekleştirilecektir.</p> <p>S2.4.3. Rehberlik faaliyetlerinin önemi ile ilgili öğretmenlere yönelik farkındalık faaliyetleri geliştirilecektir.</p> <p>S2.4.4. Öğrencilerin yaş dönem özellikleri, bu dönemde karşılaşılabilecek sorunlar ve bu sorunlarla baş etme, öğrenci veli sağlıklı iletişim kurma yöntemleriyle ilgili velilere yönelik etkinlikler düzenlenerek velilerin eğitim süreçlerinde yer alması sağlanacaktır.</p> <p>S2.4.5. Spor lisesinden mezun ve alanlarında başarı sağlamış bireylerle birlikte kariyer günleri düzenlenerek öğrencilerin motivasyonlarının artırılması sağlanacaktır.</p> <p>S2.4.6. Gençlik ve Spor Bakanlığı, üniversiteler vb. kurum ve kuruluşlarla iş birliği içinde düzenlenen faaliyetlere katılımın artırılması sağlanacaktır.</p>								
Maliyet Tahmini	2000 TL								
Tespitler	<p>5. Ek kurslar ve DYK çalışmalarının artırılması,</p> <p>6. Yetenek sınavlarına yönelik kursların açılması,</p> <p>7. Mezun öğrencilerle organizasyonların geliştirilmesi,</p> <p>8. Lisans düzeyindeki alanların tanıtımı.</p>								

İhtiyaçlar	<p>4. DYK'ların yaygınlaştırılması,</p> <p>5. Öğrencilerin sınavlara hazırlanmalarını sağlayacak ortamların oluşturulması,</p> <p>6. Okuma alışkanlığının kazandırılması</p>
-------------------	--

Tablo 24. Amaç, Hedef, Gösterge ve Stratejilere İlişkin Tablo

Amaç 3	A3. Okulun amaçlarına ulaşmasını sağlayacak kurumsal imkân ve yetkinlikler verimli ve sürdürülebilir bir şekilde geliştirilecektir
Hedef 3.1	H3.1. Okulun fiziki mekân ve donanımının ihtiyaç ve hedefler doğrultusunda iyileştirilmesi sağlanacaktır

Performans Göstergeleri	Hedefe Etkisi*	Başlangıç Değeri**	1. Yıl	2. Yıl	3. yıl	4. Yıl	5. Yıl	İzleme Sıklığı	Rapor Sıklığı
PG3.1.1.İyileştirilen fiziki mekân (derslik, spor salonu, kütüphane, pansiyon vb.) sayısı	%50	4	7	10	12	15	18	6 Aylık	6 Aylık
PG3.1.2. Fiziksel mekanların temizlik ve hijyenine ilişkin memnuniyet oranı (%)	%50	%70	%80	%95	%100	%100	%100	6 Aylık	6 Aylık
Koordinatör Birim	Okul İdaresi								
İş birliği Yapılacak Birimler	Şube Rehber Öğretmenleri, Rehberlik Servisi, Okul Aile Birliği								
Riskler	<p>1. Ödenek yetersizliği</p> <p>2. Öğrencilerin malzeme ve mekanları hor kullanması</p> <p>3. Kurumların okullara yeterli ilgi ve alakayı göstermemeleri</p>								
Stratejiler	<p>S3.1.1. Okulun fiziki mekânlarının durum tespiti yapılacak ve iyileştirilme için önceliklendirilmiş bir plan doğrultusunda çalışmalar yapılacaktır.</p> <p>S3.1.2. Fiziki mekânların iyileştirilmesi için kamu idareleri, belediyeler ve kulüplerle iş birlikleri yapılacaktır.</p> <p>S3.1.3. Temizlik ve hijyen memnuniyet düzeyi belirlemek için anketler uygulanarak yapılacak değerlendirmeler sonucunda gerekli tedbirler alınacaktır.</p> <p>S3.1.4. Spor branşının ihtiyacına yönelik malzeme ihtiyaçları karşılanacaktır.</p>								

Maliyet Tahmini	75000 TL
Tespitler	<ol style="list-style-type: none"> 1. Malzemelerin korunması ve takibi, 2. Kurum ve kuruluşlarla işbirliği protokolü yapılması 3. Temizlik ve hijyen kurallarına uyulması 4. Öğrenci ve velilerin okulu sahiplenmesine yönelik yönlendirmelerin yapılması
İhtiyaçlar	<ol style="list-style-type: none"> 7. Spor Malzemesi ihtiyacı 8. Temizlik ve güvenlik personeli ihtiyacı 9. Yeni spor alanları ihtiyacı

Tablo 24. Amaç, Hedef, Gösterge ve Stratejilere İlişkin Tablo

Amaç 3	A3. Okulun amaçlarına ulaşmasını sağlayacak kurumsal imkân ve yetkinlikler verimli ve sürdürülebilir bir şekilde geliştirilecektir.
Hedef 3.2	H3.2. Okul yöneticilerinin ve öğretmenlerin mesleki gelişimleri güçlendirilecektir.

Performans Göstergeleri	Hedefe Etkisi*	Başlangıç Değeri**						İzleme Sıklığı	Rapor Sıklığı
			1. Yıl	2. Yıl	3. yıl	4. Yıl	5. Yıl		
PG3.2.1. Hizmet içi eğitim alan yönetici ve öğretmen oranı (%)	%20	%60	%70	%75	%80	%90	%95	6 Aylık	6 Aylık
PG3.2.2. Hizmet içi eğitim alan kültür dersleri öğretmeni oranı (%)	%20	%70	%75	%80	%85	%90	%95	6 Aylık	6 Aylık
PG3.2.3. Hizmet içi eğitim alan spor alanı öğretmeni oranı (%)	%20	%60	%65	%70	%75	%80	%90	6 Aylık	6 Aylık
PG3.2.4. Uzaktan hizmet içi eğitime katılan öğretmen oranı (%)	%20	%70	%75	%80	%85	%90	%95	6 Aylık	6 Aylık
PG3.2.5. İlgili federasyondan antrenörlük ve hakemlik eğitimi alan spor alanı öğretmeni	%20	%50	%60	%65	%70	%75	%85	6 Aylık	6 Aylık

oranı (%)									
Koordinatör Birim	Okul İdaresi								
İş birliği Yapılacak Birimler	Şube Rehber Öğretmenleri, Rehberlik Servisi, Okul Aile Birliği								
Riskler	<ol style="list-style-type: none"> 1. Antrenörlük ve hakemlik belgelerinin maliyetli olması 2. Hizmet içi seminerlerin yüz yüze olmaması 								
Stratejiler	<p>S3.2.1.Okul yöneticilerinin ve öğretmenlerin mesleki gelişim ihtiyaçları tespit edilerek, bu ihtiyaçları gidermeye yönelik bir mesleki gelişim planı hazırlanacaktır.</p> <p>S3.2.2.Kültür öğretmenlerinin alanlarında mesleki gelişimlerini ve öğretmenlik yeterliklerini geliştirmek için yerel ve merkezi düzeyde eğitim almaları sağlanacaktır.</p> <p>S3.2.3.Spor alanı öğretmenlerinin alanlarında mesleki gelişimlerini ve öğretmenlik yeterliklerini geliştirmek için yerel ve merkezi düzeyde eğitim almaları sağlanacaktır.</p> <p>S3.2.4.Okul yöneticilerinin ve öğretmenlerin uzaktan hizmet içi eğitimlere katılmaları teşvik edilecektir.</p> <p>S3.2.5.Okul personelinin motivasyon, iş doyumunu ve kurumsal bağlılık düzeylerini artıracak çalışmalar yapılacaktır.</p>								
Maliyet Tahmini	2000 TL								
Tespitler	<ol style="list-style-type: none"> 1. Öğretmenlerin hizmet içi seminerlere ilgi duymaması 2. Hizmet içi eğitim faaliyetleri cazip hale getirilmeli 								
İhtiyaçlar	<ol style="list-style-type: none"> 1. Bakanlık düzeyinde seminerlerin turizm mekanlarında planlanması 								

Tablo 24. Amaç, Hedef, Gösterge ve Stratejilere İlişkin Tablo

Amaç 3	A3. Okulun amaçlarına ulaşmasını sağlayacak kurumsal imkân ve yetkinlikler verimli ve sürdürülebilir bir şekilde geliştirilecektir.
Hedef 3.3	H3.3. Eğitim ve öğretimin bilişsel, duyuşsal ve davranışsal açıdan sağlıklı ve güvenli bir ortamda gerçekleştirilmesi için okul sağlığı ve güvenliği geliştirilecektir.

Performans Göstergeleri	Hedefe Etkisi*	Başlangıç Değeri**	1. Yıl	2. Yıl	3. yıl	4. Yıl	5. Yıl	İzleme Sıklığı	Rapor Sıklığı
PG3.3.1. Okulda yaşanan kaza sayısı	%20	0	0	0	0	0	0	6 Aylık	6 Aylık
PG3.3.2. Bağımlılıkla mücadele ve akran zorbalığı ile ilgili konularda eğitim alan öğrenci ve öğretmen oranı	%20	250	260	300	240	350	360	6 Aylık	6 Aylık
PG3.3.3. Sağlıklı beslenme ve obezite ile ilgili konularda verilen eğitim alan öğrenci ve öğretmen oranı	%15	%80	%85	%90	%95	%100	%100	6 Aylık	6 Aylık
PG3.3.4. Hijyen, gıda güvenliği, bulaşıcı hastalıklar ile ilgili konularda verilen eğitim alan öğrenci ve öğretmen oranı	%15	%70	%75	%80	%85	%90	%95	6 Aylık	6 Aylık
PG3.3.5. Disiplin olayları sayısı	%15	2	1	0	0	0	0	6 Aylık	6 Aylık
PG3.3.6. Onur belgesi alan öğrenci sayısı	%15	22	25	30	35	40	50	6 Aylık	6 Aylık
PG3.3.7. Sivil savunma eğitimlerine katılan öğrenci ve öğretmen sayısı	%15	150	180	200	250	300	360	6 Aylık	6 Aylık
PG3.3.8. Afet ve acil durum tatbikat sayısı	%15	2	3	4	5	5	6	6 Aylık	6 Aylık
Koordinatör Birim	Okul İdaresi								
İş birliği Yapılacak Birimler	Şube Rehber Öğretmenleri, Rehberlik Servisi, Okul Aile Birliği								
Riskler	<ol style="list-style-type: none"> 1. Seminer veren uzmanlara ulaşımın kısıtlı olması 2. Öğrencilerin Afetlere yeteri önemi göstermemesi, ciddiye almaması 								
Stratejiler	<p>S3.3.1. Öğrenci, öğretmen ve velilerde farkındalık oluşturmak için bağımlılıkla mücadele, akran zorbalığı, sağlıklı beslenme ve obezite, hijyen, bulaşıcı hastalıklar ve gıda güvenliği gibi konularda alan uzmanları ile iş birliğinde eğitimler düzenlenecektir.</p> <p>S3.3.2. Okulda yaşanan disiplin olaylarının nedeni rehber öğretmen koordinasyonunda sınıf rehber öğretmeni ve öğrencilerin diğer öğretmenleriyle iş birliğinde tespit edilerek bu konuda çalışmalar yapılarak öğrencilerin ve velilerin farkındalıkları artırılacaktır.</p>								

	<p>S3.3.3. Başarılı ve örnek davranış sergileyen öğrencilerin onur belgesiyle ödüllendirilmesi ve bu öğrencilerin diğer öğrencilere örnek olması sağlanacaktır.</p> <p>S3.3.4. Okul binasının depreme karşı dayanıklılık testi yapılacaktır.</p> <p>S3.3.5. Doğa, insan ve teknoloji kaynaklı (deprem, sel, heyelan, yangın, çığ ve salgın hastalıklar vd.) konularında alan uzmanları ile iş birliğinde öğretmen, öğrenci ve velilere farkındalık eğitimleri verilecektir.</p> <p>S3.3.6. Sivil savunma alanında kulüp faaliyetleri kapsamında farkındalık artırıcı etkinlikler düzenlenecektir.</p> <p>S3.3.7. Okulun afet ve acil durum eylem planının güncel tutulması sağlanacaktır.</p>
Maliyet Tahmini	1000 TL
Tespitler	<ol style="list-style-type: none"> 1. Öğrenciler bilgilendirildiğinde disiplin suçu işlemekten imtina etmektedir. 2. Aile büyüklerinin öğrenciyi yeteri derecede bilinçlendirmemesi
İhtiyaçlar	<ol style="list-style-type: none"> 1. Okullara sivil savuna uzmanı ve İSG uzmanı atama yapılması 2. Öğrenciye verilen disiplin cezalarının daha caydırıcı hale getirilmesi.

Tablo 24. Amaç, Hedef, Gösterge ve Stratejilere İlişkin Tablo

Amaç 3	A3. Okulun amaçlarına ulaşmasını sağlayacak kurumsal imkân ve yetkinlikler verimli ve sürdürülebilir bir şekilde geliştirilecektir.
Hedef 3.4	H3.4. İklim değişikliğinin olumsuz etkilerini azaltmak ve çevresel sürdürülebilirliği sağlamak için tasarruf tedbirleri kapsamında enerji verimliliği artırılacaktır.

Performans Göstergeleri	Hedef Etkisi*	Başlangıç Değeri*	1. Yıl	2. Yıl	3. yıl	4. Yıl	5. Yıl	İzleme Sıklığı	Rapor Sıklığı
PG3.4.1. Elektrik tüketimi (kw)(Yıllık toplam)	%40	200000	190000	185000	180000	175000	170000	6 Aylık	6 Aylık

PG3.4.2. Su tüketim miktarı (m3) (Yıllık toplam)	%30	1300	1275	1250	1200	1100	1000	6 Aylık	6 Aylık
PG3.4.3. Doğalgaz/akaryakıt/kömür tüketim miktarı (m3/lt/kg) (Yıllık toplam)	%30	75000	70000	65000	60000	55000	50000	6 Aylık	6 Aylık
Koordinatör Birim	Okul İdaresi								
İş birliği Yapılacak Birimler	Şube Rehber Öğretmenleri, Rehberlik Servisi, Okul Aile Birliği, Öğrenciler, Personel								
Riskler	<ol style="list-style-type: none"> 1. Kazan dairesinin müstakil oluşu 2. Beş adet binanın elektrik ve doğalgazının ortak kullanılması 								
Stratejiler	<p>S3.4.1. Okul elektrik, su ve yakıt tüketimi miktar ve tutar olarak izlenerek tüketimi artıran unsurlar araştırılacak ve verimliliği artıracak tedbirler alınacaktır.</p> <p>S3.4.2. Tasarruf tedbirleri kapsamında enerji verimliliği ile ilgili farkındalık çalışmaları yapılacaktır.</p> <p>S3.4.3. Kağıt, cam, plastik gibi atıkların geri dönüştürülerek ekonomiye kazandırılması konusunda farkındalık artırıcı çalışmalar yapılacaktır.</p> <p>S3.4.4. İklim değişikliğinin olumsuz etkilerini önlemek amacıyla doğal kaynakların sürdürülebilir kullanılmasına yönelik çalışmalar yapılacaktır. (Katı atıkların kompozit gübreye dönüşülmesi, gri suyun kullanımı, yenilebilir enerji kaynaklarının kullanımı vb.)</p>								
Maliyet Tahmini	5000 TL								
Tespitler	<ol style="list-style-type: none"> 1. Doğalgaz tesisatının ayrıştırılması 2. Öğrenciye tasarruf alışkanlığı kazandıracak çalışmalar yapılması. 3. Geri dönüşümün topyekün hale getirilmesi 								
İhtiyaçlar	<ol style="list-style-type: none"> 1. Okulun uygun yerlerine GES kurulması 2. Belediye tarafından okula Geri Dönüşüm Merkezi kurulması 3. Üniversite çalışan uzman kişiler tarafından seminerler verilmesi 								

Tablo 25. Tahmini Maliyet Tablosu

	2024	2025	2026	2027	2028	Toplam Maliyet
Amaç 1						
Hedef 1.1	15000	20000	25000	30000	35000	125000
Hedef 1.2	50000	58000	60000	65000	70000	303000
Amaç 2						
Hedef 2.1	5000	6000	7000	8000	9000	35000
Hedef 2.2	10000	12000	14000	16000	19000	71000
Hedef 2.3	2000	2500	3000	4000	5000	16500
Hedef 2.4	2000	2500	3000	4000	5000	16500
Amaç 3						
Hedef 3.1	75000	80000	85000	90000	95000	425000
Hedef 3.2	2000	2500	3000	4000	5000	16500
Hedef 3.3	1000	1500	2000	2500	3000	10000
Hedef 3.4	5000	6000	7000	8000	9000	35000
Genel Yönetim Giderleri	10000	15000	20000	25000	30000	100000
TOPLAM	177000	206000	229000	256500	285000	1153500